

# Hvid Land

Danmarks nationale kaninrace





*Forsiden:*

*Bedste Hvid Land på Landsudstillingen 2016.*

*En hun på 9 måneder, bedømt med 95,5 point.*

*Avler: Svend Møller, Kokkedal.*

*(Foto: Tine Kortenbach)*

Hæftet er udgivet med støtte fra



**Miljø- og Fødevareministeriet**  
NaturErhvervstyrelsen

## Kære læser

Denne publikation er tilegnet det herlige lille dyr, Hvid Land. Danmarks nationale kaninrace. Eventyret om Hvid Land som race startede i begyndelsen af det forrige århundrede, hvor mange så mulighederne i produktion af kaninkød som supplement af kød til en ofte økonomisk anstrengt husholdning. Fremsynede mænd fremavlede den Hvide Landkanin på basis af den lille Danske Kanin krydset med den store race Belgisk Kæmpe. Resultatet blev et rigtig godt slagtedy, Hvid Land. En robust og produktiv slagtekanin.

Første større officielle fremtræden og anerkendelse fik Hvid Land kaninen på udstillinger i 1906/1907 og efterfølgende på den store udstilling i 1908 i Københavns Tivoli. Hvid Land var nu blevet anderkendt og gik støt og roligt sin sejrsgang som den fornemmeste produktionsrace inden for slagtekaniner og den mest udbredte race i Danmark. I 60'erne udgjorde Hvid Land 50 pct. af alle registrerede kaniner i Danmark og var grundlaget for en særdeles stor eksport af kaninkød.

Så skiftede tiderne op gennem 80'erne og 90'erne. Mange nye racer møntet på hobbyavl og udstillinger kom til, og kaninen var ikke længere et produktionsdyr. Det dejlige harmoniske, smukke og produktive dyr, Hvid Land, gled stille ud af billedet. Nu var det gamle avlere, der sagde: ”Ja, som barn havde jeg også Hvid Land.”

Selv oplevede jeg det også. Som barn havde jeg Hvid Land – som alle andre. Da jeg igen efter næsten 50 år skulle genstarte kaninavl, opdagede jeg til min store overraskelse, at jeg kun kunne finde en håndfuld avlere af Hvid Land. Den store nationale kaninrace, med fordums glørværdige tid, var blevet en sjælden og bevaringsværdig race. Nogle få havde holdt ved racen. En af de ypperste er omtalt her i publikationen.

Der er nu tegn på, at Hvid Land kan få en renæssance. Den stigende interesse for baghave-kaninavl til selvforsyning har igen sat Hvid Land i fokus som den ideelle race grundet høj produktivitet, slagte kvalitet, moder-egenskaber og robusthed. Så en ny æra for Hvid Land kan være på vej.

På denne baggrund skal der lyde en stor tak til *Miljø- og Fødevarerministeriet* samt *Det rådgivende Bevaringsudvalg for Danske Husdyrgenetiske Ressourcer hos oprindelige danske husdyrracer* for støtten til denne publikation, der skal være med til at sikre og udbrede kendskabet til vor gode gamle nationale kaninrace.

Forfatteren til bogen: *Urban Farming Kaniner*, Tine Kortenbach, har her leveret en fin og god fortælling om Hvid Land.

God læsning til alle jer, der vil vide mere om Hvid Land og måske også påtænker at starte med et lille kaninhold af denne race.

***Carsten Philipsen***  
***Landsformand, Danmarks Kaninavlerforening***



*Snehvide var navnet på Carsten Philipsens første Hvid Land. En smuk hun, som bl.a. sikrede sin ejer Amager Mølles Ærespræmie. Billedet er fra 1959, venligst udlånt af Carsten Philipsen.*

## Det perfekte nytte dyr

Eventyret om Hvid Land startede i begyndelsen af sidste århundrede. Dengang var kød en vild luksus i mange hjem. Ofte bestod middagen af kartofler og meldyppelse (sovs, fremstillet af mælk, fedtstof og mel) – intet kød. Og mange familier var fattige. I kaninen så man en mulighed for, at de også fik mulighed for at få kød på bordet.

”Når først kaninkødet er lige så almindeligt næringsmiddel som kartofflen, er målet nået.” Denne ambitiøse målsætning stod i første nummer af Tidsskrift for Kaninavl, der udkom i 1895 som medlemsblad for den nystiftede ”Foreningen til Kaninavlens Fremme”, senere Danmarks Kaninavlereforening. Der blev skrevet om betydningen for ”landarbejderen og småmanden på landet”, og i de første numre af bladet kunne man læse udtryk som ”Kaninen er landarbejderens og ledvogterens bedste ven.” Der var ikke så mange viadukter dengang!

Man må beundre det initiativ, som bestyrelsen lagde for dagen. Den udsendte et opråb til pressen, hvori kaninavlens betydning i Belgien og Frankrig blev fremhævet, og der blev opfordret til, at Danmark også kom med.

Det har sikkert også ligget i luften, at kaniner havde potentiale til at blive en stor eksportvare i stil med det, som svineproduktionen oplevede. Dansk Landbrugs overvældende succes med eksport af bacon til England var et lysende eksempel på, hvad der kunne udrettes, hvis avlen af egnede dyr blev sat i system, og hvis produktion og afsætning blev organiseret rigtigt.

En forudsætning for at skabe en lignende succes for kaninerne var, at der kunne skabes store mængder af ensartede dyr, velegnet til en rentabel produktion af slagtekroppe, som var efterspurgt i udlandet.

Det er her, at Hvid Land kommer ind i historien.

Den mest almindelige kanin omkring århundredeskiftet var den såkaldte Danske Kanin. Den blev faktisk betragtet som en race til trods for, at den fandtes i alle farver – også brogede – og i forskellige kropstyper. Man får nærmest det indtryk, at enhver kanin, som ikke kunne placeres andre steder, blev henregnet til gruppen ”Dansk Kanin”. Det eneste fællestræk var, at de var ret små, knap 3 kg.

Dansk Kanin havde ry for at give særdeles gode slagtedy, hvis den blev krydset med større racer, f.eks. Belgisk Kæmpe. Det var netop denne kombination, der under navnet Hvid Landkanin, senere Hvid Land, gik en strålende fremtid i møde. Den daværende formand, Julius Schiøtt, har fået tildelt æren for at skabe denne nye race i begyndelsen af 1900-tallet.



*Danmarks Kaninavlerforening støttede aktivt udviklingen af Hvid Land lige fra starten. Julius Frederik Schiøtt (1856 - 1910) var foreningens første formand 1895 - 1901 og direktør for Zoologisk Have i 1900 - 1910. (Foto udlånt af Zoologisk Have København)*



*Vognstyrer Johs. Hansen (1866-1948) var datidens mest fremtrædende avler af Hvid Land, her fotograferet med sin hustru, Marie Antoinette. Han startede sin karriere som staldkarl ved Falkoneralléens Sporvejselskab, hvor han passede hestene, der trak sporvognene. (Privatfoto)*

Der kom for alvor gang i udviklingen af racen efter oprettelsen af avlscentre på Kærehave Husmandsskole ved Ringsted, Fuglekærgård i Børkop ved Vejle og hos vognstyrer Johs. Hansen i København. Sidstnævnte var særdeles aktiv, og han har en stor del af æren for, at racen fik sit gennembrud i de kommende år.

Denne større hvide kanin udstilles under navnet Hvid Landkanin i 1907, hvor tidsskriftet omtaler den flere gange i præmielisterne fra udstillinger rundt omkring i landet. En af dem var Frederikssund Lokalforenings udstilling den 15. september i Jernbanehotellets have. Arrangørerne skriver, at udstillingen var temmelig godt besøgt, når det tages i betragtning, at foreningen ikke engang havde eksisteret i et halvt år. Man beder også de ærede udstillere undskyldte, hvis der skulle være begået nogle uregelmæssigheder. Alle arbejdede efter bedste evne, da ingen havde været med til at arrangere en udstilling før.

Men kaninerne må allerede have været udstillet tidligere. Johs. Hansen annoncerer nemlig med, at han tilbyder bedækning med fine Hvide Landkanin-hanner, som er præmierede med både ærespræmier og 1.-præmier i 1906.

## 2 Æres- og 4 Førstepr. 1906

Hvide, danske Landkaniner.

To meget kraftige Hanner staar til  
Bedækning a 50 Øre pr. Hun. Forudbe-  
stilling udbedes.

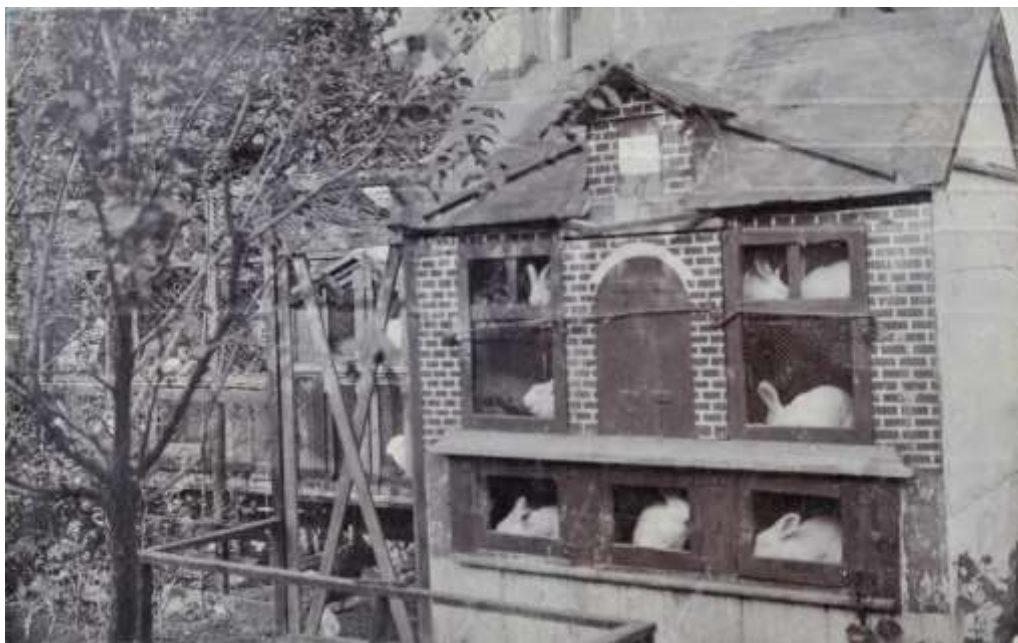
Unger til Salg.

Forespørgsler besv. naar Svarporto  
vedlægges.

*Johs. Hansen,*  
Folkets Alle 32, Kbhvn. F.



I starten blev de sandsynligvis udstillet i den gruppe, der hed ”Krydsninger”. I tidsskriftets omtale af 1907’s centraludstillinger – også beskrevet som landsudstillinger – står der, at vognstyret Johs. Hansens smukke hvide krydsninger tiltrak sig særlig opmærksomhed ved kronprinsens og kronprinsessens besøg på udstillingen i Fåborg den 22. juni. De kongelige højheder var så imponerede, at de udtalte ønsket om at have et par af disse kaniner på Marselisborg Slot ved Aarhus. Dagen efter afsendtes et sådant par til slottet, og ”Hans kgl. Højhed Kronprinsen har derefter i en Skrivelse udtalt sin tak til Foreningen og dens Bestyrelse for Modtagelsen af de 2 smukke Dyr.”



*Vognstyret Johs. Hansens kaninstald i begyndelsen af 1900-tallet på Frederiksberg. (Postkort fra ca. 1906)*



Allerede i 1898 udstillede Johs. Hansen i kategorien "Krydsninger". Det tyder på, at han arbejdede med kaninerne i flere år, inden de blev anerkendt som en race. Præmien var ledsaget af denne fine plakate. (Foto: Tine Kortenbach)

Tidsskriftet bringer ingen ”opskrift” på den Hvide Landkanin. Pludselig er den der. Uden nogen som helst forudgående forklaring optræder den i gennemgangen af de forskellige racers standardbeskrivelse i april 1908. Her er beskrivelsen:

Kroppen skal være langstrakt og kødfuld. Benbygningen ikke for knoklet. Hovedet noget bredere og kraftigere end den danskes. Størrelsen af Hovedet skal i det hele harmonere med dens større Krop. Ørene skal være opretstående. Haarlaget tæt, kort og blødt, og Farven ren hvid uden gullig Anstrøg.

**Standard:**

Vægt	35 point
Stive opretstående Øren	10 point
Kødfuld krop	10 point
Pels	25 point
Alm. Udseende	20 point
<i>I alt</i>	<i>100 point</i>

**Vægtskala:**

6 1/2 pund giver	25 point
7 - -	29 point
8 - -	32 point
9 og derover	35 point

Samme år dannede Tivoli de smukke rammer om en landsudstilling. Også her var Hvid Landkanin stærkt og talrigt repræsenteret, skriver Tidsskrift for Kaninavl i omtalen af det 10 dage lange arrangement, som var en gigantisk succes med adskillige tusinde besøgende. Kaninudstillingen var et led i den ”Internationale Kogekunst- og Forplejningsudstilling”. Ifølge præmielisten var der 1. præmier for Hvide Landkaniner til følgende:

*Avlscenter for Hvide Landkaniner ved  
Vognstyrer Johs. Hansen, Frederiksberg.  
Gartner Janus Jensen, Ørholm.  
Landpost H. Pedersen, Holbæk.  
Portør N. Nielsen, Holbæk St.  
Detailhandler C. Madsen, København.  
J.P. Petersen, Charlottenlund.  
Stud. art. S. Harder, Christiansborg Slot.  
Kærehave Husmandsskole, Ringsted.  
Postbud J. Olsen, Ringsted.  
Karetmager F. Jensen, Ølstykke St.  
Vanløse lokale Kaninavlforening.  
S. Olsen, Skære Mølle, Fredensborg.  
Billedhugger T. Knudsen, Holbæk.  
Frøken M. Ålmann, Herfølge.  
Agent N. Bruun, København.  
Barber V. Nielsen, Vanløse.  
Vognstyrer J. Olsen, Frederiksberg.  
Vognstyrer H. Nielsen, Frederiksberg.*

Som det fremgår af listen var denne udstilling først og fremmest en begivenhed for sjællandske avlere. Dengang var det en bekostelig og langsommelig affære at rejse i

Danmark, så man kørte ikke bare sådan lige til København, hvis man boede i Jylland eller på Fyn.



*Johs. Hansens modtog en sølvmedalje på den Internationale Kogekunst- og Forplejningsudstilling i Tivoli, 1908. (Foto: Tine Kortenbach)*

Johs. Hansen bringer sit regnskab i tidsskriftet, og her fremgår det, at han har solgt 36 stk. levende kaniner for 124,50 kr., 15 slagtedy (alle 3-3,5 mdr. gamle) for i alt 18 kr. Han har købt 1.275 pund kærne, 28 lispund hør og 22 lispund halm (1 pund = 0,5 kg, 1 lispund = 8 kg), og han havde et nettooverskud på 39,81 kr. Han tilføjer, at overskuddet havde været højere, hvis han ikke boede i byen og skulle købe foderet hos ”furagehandleren i pundevis”.

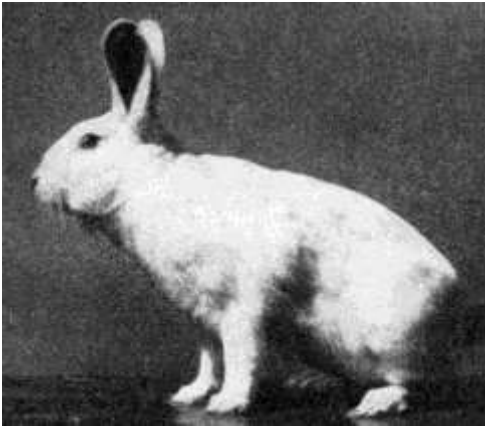


Johs. Hansen markerede sig også på en anden stor udstilling i 1908, denne gang på Olympia i Tivoli, med en han og tre hunner. (Foto: Tine Kortebach)



## Egnet både til eksport og hjemmemarked

I de kommende år gik racen støt og roligt fremad, både i udbredelse og med hensyn til ensartethed. Modstand var der dog også, og endnu i 1912 diskuterer man i Tidsskrift for Kaninavl, om Hvid Land kan betegnes som en race eller rettere burde kaldes en krydsning. Siden har den været vor fornemste produktionsrace inden for slagtekaninerne.



*Foto af Hvid Land fra begyndelsen af 30'erne. Illustration fra Kaninbogen af Aage Goos, daværende formand for Danmarks Kaninavlerforening.*

Udbredelsen af Hvid Land fik et stærkt tilbagefald i slutningen af 20'erne, da nye pelsracer fra udlandet – f.eks. Chinchilla, Havana og Rex – var det store sus. Mange opdrættere solgte deres gode bestand af Hvid Land til fordel for de nye, moderne racer. På udstillinger, der i de år talte 2-300 tilmeldte dyr, kunne man se det særsyn, at den Hvide Landkanin kun var repræsenteret med et par enkelte dyr.

Men Hvid Land kom stærkt tilbage i slutningen af 30'erne. Den daværende formand, konsulent Julius Brems, skriver i Den nye kaninbog: ”Det lykkedes med Aarene at fremavle en ganske enestående god Type på et Nyttedyr, der afgav en tilpas Størrelse af en Slagtekrop og som egnede sig for baade Eksport og Hjemmemarked. Skindet var ligeledes af en fremragende kvalitet.”

Julius Brems var netop hjemvendt fra en studierejse til Belgien, Frankrig og England, hvor han havde oplevet den umættelige efterspørgsel efter kaninkød, og han var nået til den konklusion, at ”Danmark alt for længe har lukket øjnene for Muligheden af en stor Eksport af Kaninkød.”

I de kommende år gik kaninavl i Danmark frem med kæmpeskridt. Eksporten blev organiseret, hjemmemarkedet af både kød og skind blev sat i system, avlsarbejdet kom ind under rationelle former, og der blev startet videnskabelige forsøg med kaniner. Kaninavl blev officielt accepteret som en ligeværdig gren af dansk landbrug, idet både Landboforeningerne og Husmandsforeningerne tog avlen op på bred basis. Til fremme af den økonomiske kaninavl byggede Statens Husdyrbrugsforsøg i 1944 en kontrolstation på Favrholt ved Hillerød.

Fra begyndelsen af trediverne var racen den mest udbredte i Danmark. I 1966 blev det vurderet, at Hvid Land tegnede sig for 50 pct. af samtlige registrerede kaniner i landet.

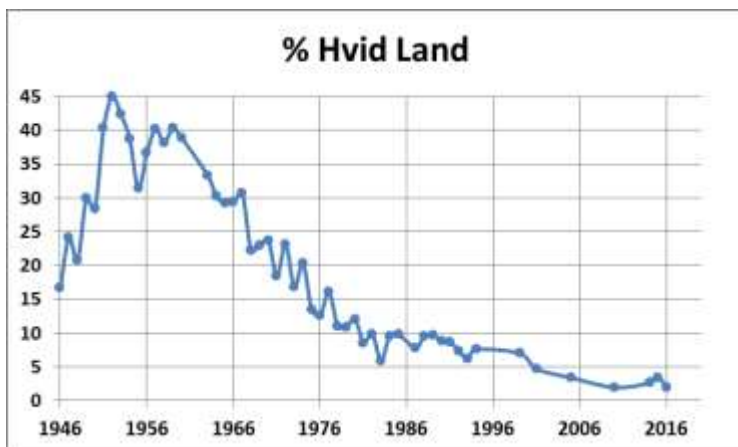
Langt størstedelen af slagtekaninerne blev leveret til fire store Andels-Fjerkræslagterier, som lå i henholdsvis Randers, Vamdrup, Svendborg og Ringsted. Og der var



tale om enorme mængder. I 1959 slagtede de fire slagterier 836.000 kaniner. Blandt de største aftagere var Vesttyskland, Belgien, Schweiz og Storbritannien. Med en årlig eksportværdi på 12-14 mio. kr. blev kaninavl en produktionsgren, som ydede et markant bidrag til det danske samfund.

For den enkelte opdrætter var det nemt at levere til slagterierne. Når et parti kaniner var slagtemodne, ringede eller skrev han til det nærmeste slagteri, som derefter kom og afhentede dyrene og sendte afregningen kort efter. 60'erne var også gyldne tider. I 1965 eksporterede Danmark 2.260 ton slagtede kaniner, der indbragte 15,3 mio. kr. – vel at mærke i 1965-kroner.

Fra Danmark kom Hvid Land til Sverige og Norge, hvor den også i flere år har været den almindeligst forekommende race.



*Andelen af tilmeldte Hvid Land ved landsudstillinger fra 1946 til 2016.*

Efterhånden aftog eksporten dog i takt med, at der ikke længere var økonomi i produktionen af slagtekaniner. Det afspejlede sig naturligvis i antallet af avlere, som blev mindre. I 70'erne overtog andre racer førerpositionen. Trods dette har der i alle årene været en fast kerne af dygtige avlere, der trofast har holdt fast i denne dejlige race.

### Stigende interesse

Nu er der 18 registrerede avlere af Hvid Land. Se oversigten over registrerede avlere i Danmark pr. 29. april 2016 bagerst i dette hæfte. Dertil kommer, at der findes en del fremragende dyr i både Norge og Sverige.

I disse år oplever Hvid Land en renæssance i takt med den stigende interesse for at holde kaniner til selvforsyning. Den er nemlig suveræn til formålet.



*(Foto: Tine Kortenbach)*



*(Foto: Tine Kortenbach)*

## Idealet

Det siger sig selv, at racen har ændret udseende siden den første standard blev udarbejdet for mere end 100 år siden. Sådan er det jo gået med alle husdyr. Kravene til vægten er således ændret gang på gang. I 1908 skulle den som tidligere nævnt veje mindst 4,5 kg for at opnå maksimumpoint. I følgende standarder var kravene:

Nordisk Kaninstandard, 1930: Mindst 3,5 kg

Dansk Kaninstandard, 1942: 3,4-3,6 kg

Dansk Kaninstandard, 1943: 3,51-4,0 kg.

Nordisk Kaninstandard, 1950: Mindst 3,81 kg

Nordisk Kaninstandard, 1962: Mindst 4,01 kg.

Nordisk Kaninstandard, 1966: Mindst 4,01 kg.

Nordisk Kaninstandard, 1974: Mindst 4,01 kg.

Nordisk Kaninstandard, 1986: Mindst 3,81 kg.

I den gældende standard (Nordisk Kaninstandard, 1999) er idealvægten 3,81-4,6 kg. Den dag i dag er der både tilhængere af den lettere, mere elegante type, som ligger omkring 4 kg, og så den lidt tungere, mere muskuløse type, som nemt kommer op og rammer loftet på 4,6 kg.

I 1953 slår redaktør for tidsskriftet, F. Wanning, fast med syvtommersøm, hvad han mener om den sag ved at henvise til vognstyrer Johs. Hansen, som slagtede sine dyr allerede 3-3,5 mdr. gamle: ”Dette med slagte-tidspunktet er jo af helt afgørende betydning for rentabiliteten. Groft sagt er produktionen billigere, jo tidligere dyrene slagtes. Det er derfor helt i orden, når Hvid Land i de senere år har øget sin vægt i forhold til

30'ernes godt tre kg tunge dyr. Gennemsnitligt vil man nok i dag træffe flest af den rigtige type med en vægt fra 4 til 4,5 kg, og i det hele taget kan man sikkert fastslå, at drejer det sig om rentabel kødproduktion, har typerne under fire kg ikke nogen interesse.”

F. Wanning bemærker også, at kropsformen har ændret sig. Oprindeligt forlangtes en langstrakt krop, hvilket sikkert var en nødvendighed, da Belgisk Kæmpes indflydelse på racen selvfølgelig ikke lod sig fjerne lige med det samme. Nu er idealet en mere kort og kompakt type. Om det er kønnere, er en smagssag, men det er hævet over enhver tvivl, at det er en mere hensigtsmæssig type, set ud fra et produktionsstandpunkt.

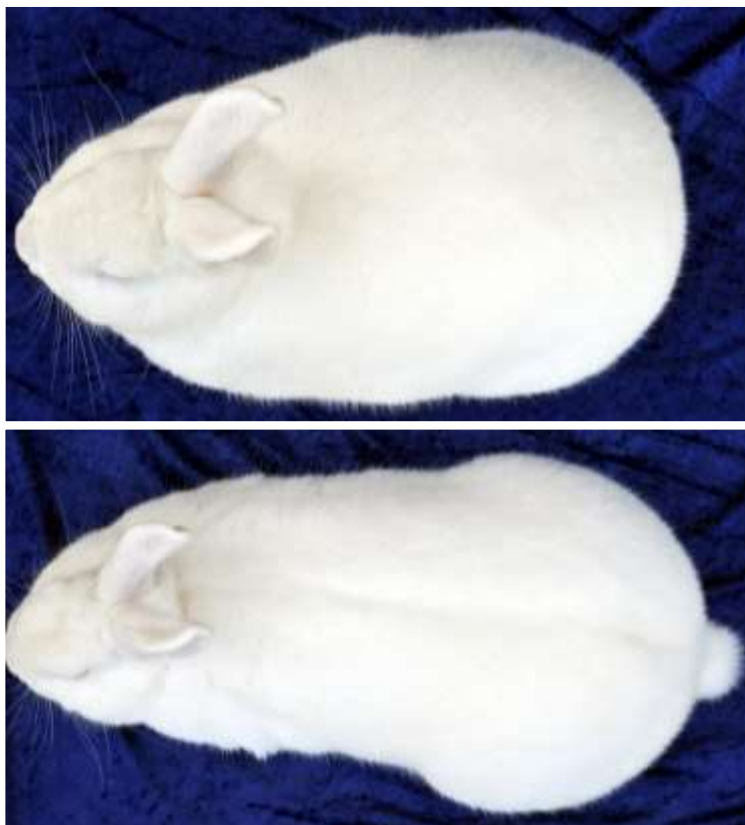


*(Foto: Annette de Jonquieres)*

## **Hvid Land er et forbillede**

Faktisk er den ideelle Hvid Land så smuk og harmonisk, at den har stået model til den nuværende standards beskrivelse af de ”Almindelige bestemmelser”

for kropsform hos kaniner. Foruden den forholdsvis korte krop kræves parallelle sidelinjer, så dyret er lige bredt fortil som bagtil. Ryglinjen går fra nakken til krydset i en meget svag konveks bue. Derfra i en blød bue (kvartcirkel), som slutter ved haleroden. Set bagfra skal dyret have samme bredde og højde. Når dyret ses fra oven, skal bagkroppen være halvcirkelformet.



*Eksempel på god kropsform øverst, og knap så god kropsform på billedet nederst. (Foto: Tine Kortenbach)*



*Hovedet skal se forskelligt ud på de to køn. Til venstre det karakteristiske ovale hoved på en hun. Til højre og nedenfor en han, som skal have et markant bredere hoved, både set fra siden og forfra. (Foto: Tine Kortenbach)*







*(Foto: Tine Kortenbach)*

## **Hvorfor er kaninen hvid?**

Hvid Land er en såkaldt albino, dvs. at den mangler evnen til at danne farvestof i hud, hår, negle og øjne. Derfor er den hvid og har øjne, der synes røde, fordi de bagvedliggende blodkar skinner igennem den farveløse regnbuehinde.

I mange år var indtægten fra salg af skindene en stor del af økonomien ved kaninhold. Kunderne efterspurgte ensartede skind, da det er nemmere at sætte dem sammen til noget salgbart pelsværk. Derfor var der en udbredt modvilje mod kaniner med tegninger.

Desuden opnåede man generelt højere priser på hvide skind end på farvede, da de hvide skind kunne indfarves i alle de farver, som aftagerne ønskede.



## Dysten om pokalen

Den avler, der leverer det bedste bedømmelsesresultat for Hvid Land på årets landsudstilling, bliver tildelt den prestigefyldte racepokal.

Siden 1972 har der været tre pokaler. Svend Møller, Kokkedal, har kørt hjem med dem 19 gange i alt, og han har nu vundet dem alle til ejendom. Næst mest vindende avler er Hans Oluf Skøtt, Vojens, som har sit navn indgraveret tre gange i de ærefulde pokaler.



*Avlere af Hvid Land dyster om racepokalen på landsudstillinger, som er årets avlsmæssige højdepunkt. Siden 1972 har der været tre pokaler i spil. (Foto: Tine Kortenbach)*

Svend Møller fik sin første Hvid Land i 1964 og har haft dem lige siden. I starten var hans store mål at vinde en ærespræmie på de lokale udstillinger, men det viste sig at være sværere end man lige skulle tro. Han var jo heller ikke så gammel. Men fire år senere havde han knækket koden, og på landsudstillingen i 1968 vandt han sin første ærespræmie. Det var en god dag, husker han.

Svend Møller har 6-7 hunner og 2-3 hanner i besætningen. Han får ét kuld om året og tilrettelægger hele driften, så kaninerne topper omkring landsudstillingen i februar. På det tidspunkt er de ca. 9 mdr.

Hans råd til nye avlere er, at de først og fremmest skal sørge for at starte med noget godt avlsmateriale. Ellers bliver det meget vanskeligt at få succes. Noget af det vigtigste er at have kropsformen på plads, for den tæller med 40 point ved bedømmelsen. Dyrene skal helst have mindst 38 point, hvis de skal gøre sig forhåbning om at klare sig godt på en udstilling.

Man skal naturligvis også sørge for, at vægten ligger i det ønskede interval: 3.81 – 4.60 kg, samt at dyrets kondition og pleje er i orden. Der er ingen grund til at blive trukket på disse to punkter, som man selv kan styre.



*Svend Møller ved sine kaniner. (Foto: Tine Kortebach)*

## Velegnet til selvforsyning

Hvid Land er et særdeles godt valg, hvis du overvejer at få kaniner til selvforsyning. Den har nemlig vist sit værd hele vejen rundt. For det første har den en krop, der gør den optimal som slagtedy. Den bliver hurtigt slagtemoden og er meget kødfuld. Samtidig har den relativt spinkle knogler og et relativt lavt slagtespild.

For det andet har Hvid Land et godt temperament. Det er en rolig og behagelig kanin at arbejde med. Den er også frugtbar og har gode moderegenskaber, så du vil som regel kunne fravænne et pænt stort kuld, hvis du satser på en Hvid Land hun.

For det tredje er Hvid Land en særdeles sund og hårdfør race. Den har været avlet i så mange år, at du kan være sikker på, at den ikke er belastet af de begynderfejl, som nyere racer kan have, f.eks. forkert tandstilling.



*(Foto: Annette de Jonquieres)*



*(Foto: Annette de Jonquieres)*

## **Kom godt i gang**

Inden du beslutter dig for at holde kaniner er det vigtigt, at du har hele familiens opbakning. Det er nemlig en livsstil at have kaniner til selvforsyning. I starten er det måske dig, der er mest bidt af projektet, men du vil forhåbentlig opleve, at din fascination og glæde ved at have kaniner vil smitte, så det bliver hele familiens hobby og en sund fritidsbeskæftigelse, som I kan være fælles om.

Det er afgørende, at I allerede fra starten aftaler, hvad formålet med kaninerne er. Er det kæledyr eller er det spisekaniner?

Mange forældre er bekymrede for, hvordan børnene vil reagere, når det går op for dem, at dyrene på et tidspunkt skal slagtes. Det bedste råd er at være ærlig fra starten. Forklar børnene, at de små unger, der bliver født om foråret, skal have det godt hele sommeren, mens de tygger sig gennem alt det dejlige græs i haven. Når de til efteråret er blevet store, så er det meningen, at de skal ende på middagsbordet.

På den måde tager I ansvar for det kød, I sætter på bordet. Som forældre er I også med til at vise børnene, hvor maden stammer fra. Det vil børnene acceptere, hvis det bliver forklaret ærligt og reelt.

Mange af os er blevet fremmedgjort over for vores mad, og det kan være grænseoverskridende at slagte et dyr. Hvis du har det sådan, vil det være en god forberedelse at overvære, hvordan en erfaren person gør det. Med lidt rutine tager det kun et par minutter at slagte og rense en kanin. Det er lagt nemmere at slagte en kanin end en høne, da den ikke skal plukkes, den skal blot flås.

## **Avlere af Hvid Land pr. 29. april 2016**

*Anders Aarup, 6973 Ørnholm, tlf: 97386094/21740524,  
mail: lyngvang@jubii.dk.*

*Carsten Philipsen, 4000 Roskilde, tlf: 23242017, mail:  
philipsen@c.dk.*

*J. Claus. Christoffersen, 2640 Hedehusene, tlf:  
51858126, mail: Clauschristoffersen31@yahoo.com.*

*Eva Pedersen, 4000 Roskilde, tlf: 21290022, mail:  
evs4@hotmail.com.*

*Flemming Mønsted, 4862 Guldborg, tlf: 60759136, mail:  
flot2107@hotmail.com.*

*Freddy Thomsen, 8400 Ebeltoft, tlf: 22611435.  
Gorm Østergaard, 8660 Skanderborg, tlf: 40423725,  
mail: cykelpost@gmail.com.  
Gry Faber Gamst, 4295 Stenlille, tlf: 25770704, mail:  
gryff@hotmail.com.  
Jan Frandsen, 4871 Horbelev, tlf: 26706639, mail:  
jan.fr@ndsen.eu.  
Jan Mortensen, 4420 Regstrup, tlf: 22939820, mail:  
janbankehusene@gmail.com.  
Jørgen Melchior, 3230 Græsted, tlf: 22697410, mail:  
jppmelc@gmail.com.  
Mogens Hjelmager, 7800 Skive, tlf: 23486618, mail:  
mogenshjelmager@live.dk.  
Mogens Kallestrup, 8831 Løgstrup, tlf: 29439323, mail:  
mogens.kallestrup@gmail.com.  
Neel og Marc Seerup Hansen, 2640 Hedehusene, tlf:  
28867435 / 20600078, mail: kontakt@seerupgaard.dk.  
Pernille Willert Hansen, 2620 Albertslund, tlf: 29282613,  
mail: p.willerthansen@gmail.com.  
Steen Pedersen, 9510 Arden, tlf: 98561808, mail:  
bettegodset@hotmail.com.  
Svend Møller, 2980 Kokkedal, tlf: 29248799, mail:  
svendmoller50@gmail.com.  
Thomas Juul Heider, 3200 Helsinge, tlf: 60656270, mail:  
thomasjuulheider@hotmail.com.*



*(Foto: Tine Kortenbach)*

## Flere informationer

Der er masser af nyttig viden om kaniner på Danmarks Kaninavlerforenings hjemmeside [www.kaniner.dk](http://www.kaniner.dk). Her er en oversigt over udstillinger og arrangementer, hvor der vil være rig lejlighed til at møde avlere og se deres kaniner. Der er også en oversigt over lokalforeninger og deres formænd, som meget gerne vil hjælpe nye avlere i gang.

I bogen URBAN FARMING KANINER fra 2015 kan du finde inspiration og alt det, du har brug for at vide, hvis du overvejer at have kaniner til selvforsyning. Læs mere på [www.urban-farming-kaniner.dk](http://www.urban-farming-kaniner.dk).

## Tak

Følgende har bidraget med uvurderlig hjælp til pjecen: **Svend Møller** har beredvilligt delt ud af sin store viden og erfaring om Hvid Land samt hjulpet med historisk kildemateriale og illustrationer.

**Birthe Marie Brandt Gronemann** har venligst udlånt kildemateriale om sin morfar, Johs. Hansen.

**Carsten Philipsen** og **Københavns Zoologiske Have** har venligst udlånt billedmateriale.

## Om pjecen

**Hvid Land. Danmarks nationale kaninrace.**

© 2016 TiKo Media og Danmarks Kaninavlerforening.

Tekst, grafisk tilrettelæggelse og layout:

Tine Kortenbach, Tiko Media.

Redaktionsudvalg:

Carsten Philipsen, Pernille Hansen og Tine Kortenbach.

ISBN: 978-87-997873-2-6





*(Foto: Tine Kortenbach)*